

Instalační manuál

rev. 201406

Tento instalační manuál je určen k instalaci IPLOG zařízení níže uvedených výrobních sérií:

IPLOG-DELTA-1

IPLOG-DELTA-2

IPLOG-DELTA-3

1 Obsah balení

1.1 IPLOG

1.2 Napájecí konektor

1.3 Montážní sada pro uchycení IPLOGU na DIN lištu

1.4 Montážní sada pro uchycení IPLOGU na rovný podklad

1.5 Instalační manuál

1.6 Katalogový list

2 Volitelné příslušenství

Speciálně upravený firmware pro propojení CCTV se systémem PERIDECT.

Objednací název: **IPLOG-APP/D3-PER**

Držák pro kolmou montáž na DIN35 pro IPLOG-DELTA-1.

Objednací název: **DIN35-LOCK-V1**

Držák pro kolmou montáž na DIN35 pro IPLOG-DELTA-2 a IPLOG-DELTA-3.

Objednací název: **DIN35-LOCK-V3**

Montáž DIN35-LOCK-V1(V3) se provede povyšroubováním všech čtyř šroubů na zadním panelu IPLOGU. Držák je přizpůsoben k montáži na stávající zadní krycí panel.



DIN35-LOCK-V1



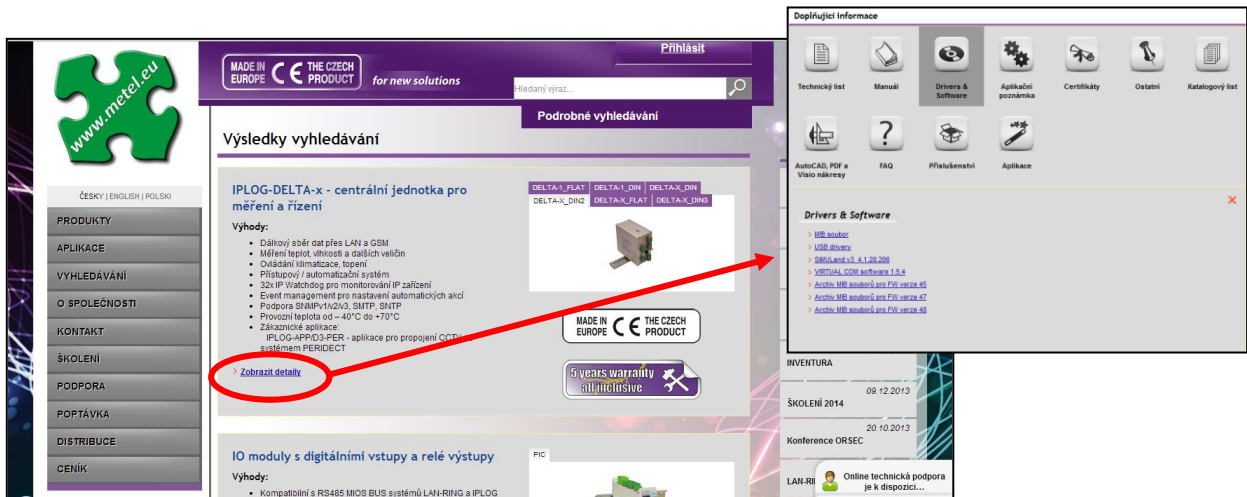
DIN35-LOCK-V3

3 Software

Na www.metel.eu naleznete ke stažení

- Software managementu SIMULand.v3
- Software pro RS485 komunikaci přes virtuální COM porty VcomNet
- MIB file soubory pro konfiguraci přes SNMP Mib files

Software je kompatibilní s OS Windows XP, Vista a Windows 7.



4 Montáž a instalace

4.1 Provedení BOX

Součástí balení jsou 2 vruty M3x6 pro montáž na rovný podklad a DIN držák se šrouby M3x6 pro montáž na lištu DIN35. Pro kolmou montáž je nutné dokoupit držák DIN35-LOCK-V1 nebo DIN35-LOCK-V3.



Montáž na rovný podklad



Kolmá montáž na DIN35

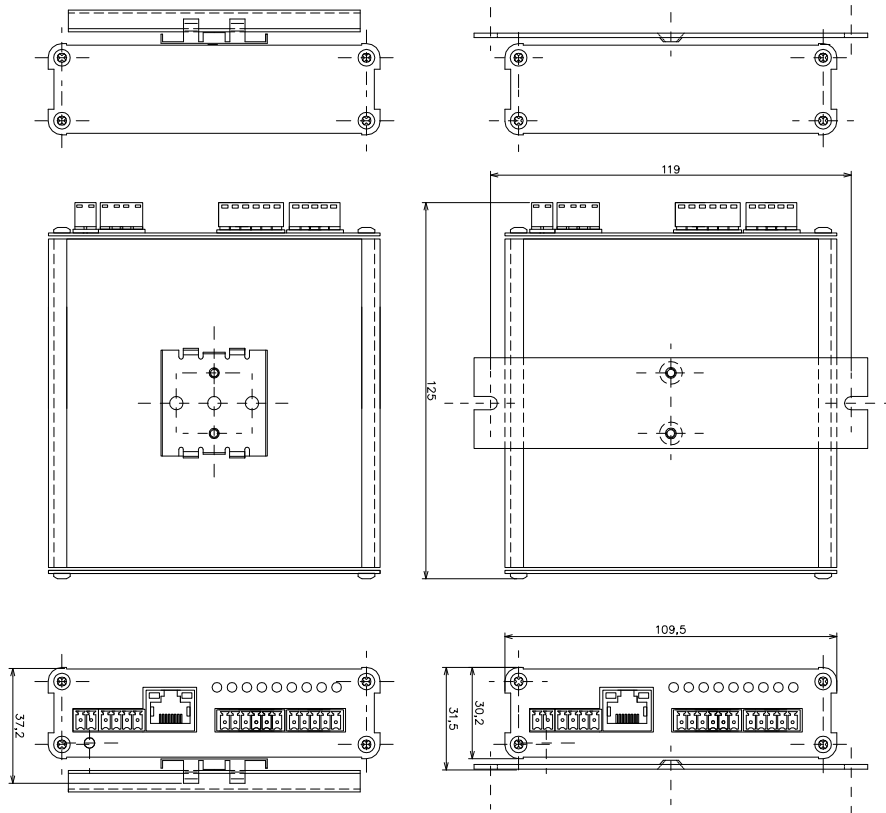


Montáž na DIN35

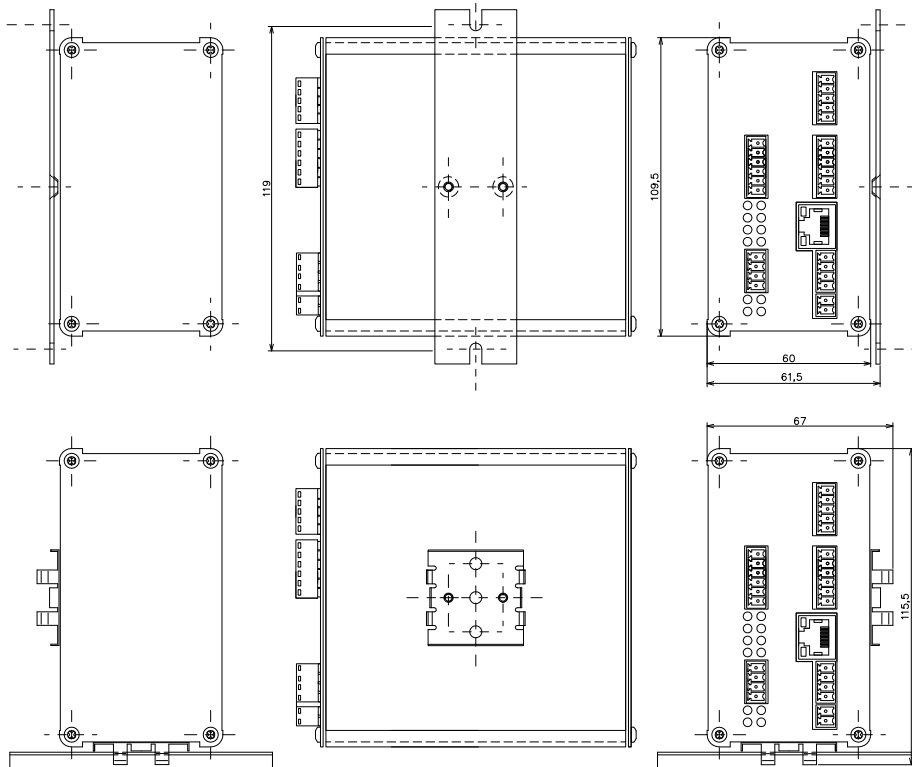


Boční montáž na DIN35

Rozměry IPLOG-DELTA-1



Rozměry IPLOG-DELTA-2(3)



5 Připojení napájení

5.1 Externí napájení

- Pro aplikace doporučujeme použít zdroje napájecího napětí z níže uvedené tabulky, které jsou určeny pro vstupní napětí 230VAC $\pm 5\%$.

Typ	Maximální výkon	Operační teplota	Výstupní napětí
TRF-2420T	20W	-40°C...+40°C	24VAC
M-MDR-40-48	40W	-20°C...+70°C	48-55VDC
M-MDR-100-48	100W	-10°C...+60°C	48-55VDC
M-SDR-120-48	120W	-25°C...+70°C	48-55VDC

- Napájení připojte do svorek označených SUPPLY, kde na polaritě nezáleží.
- Propojení napájecího zdroje a iplogu proveďte pomocí dvou vodičů o průřezu 1 - 1,5 mm² (lanko). Před připojením vodičů do konektoru (svorkovnice) zdroje či iplogu je vhodné konce vodičů opatřit buď lisovací dutinkou, nebo pocínovat.

5.2 Napájení přes PoE

- IPLOG je možné napájet i přes PoE napájení. IPLOG se chová jako PoE PD zařízení a je kompatibilní s normami IEEE 802.3af(at).

5.3 Připojte Fast Ethernet port

- Pro propojení použijte RJ45 konektor nakrimpovaný na kabelu UTP Cat5e.
- Opláštění UTP kabelu musí odpovídat prostředí, v němž je kabel instalován.
- Port může být použitý i ve venkovním prostředí s dodatečnou přepětovou ochranou. Např. OVP-100M-HIPOE-BOX.

Nastavení parametrů iplogu

5.4 Nastavení IP adresy, masky a Gateway

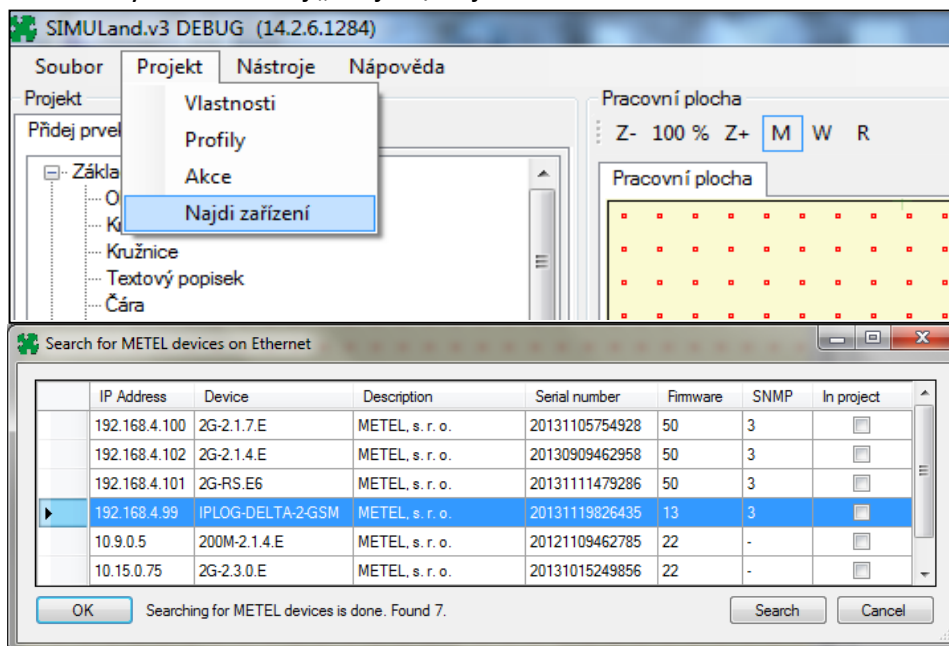
- IPLOG má z výroby nastavenou masku sítě 255.0.0.0 a následující IP adresy

IPLOG-DELTA-1	10.46.0.X
IPLOG-DELTA-2	10.47.0.X
IPLOG-DELTA-2-GSM	10.48.0.X
IPLOG-DELTA-3	10.51.0.X

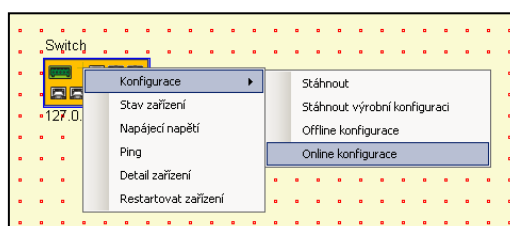
x – odpovídá poslednímu číslu MAC adresy

Změňte nastavení IP adresy a masky dle místních požadavků. Viz postup níže.

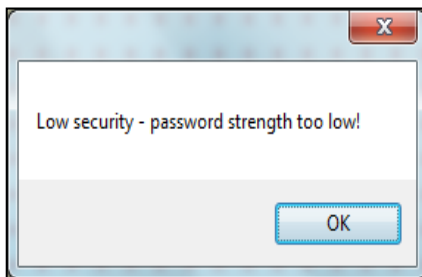
- Spusťte aplikaci SIMULand (viz stránky www.metel.eu)
- Vyberte nástroj „Projekt/Najdi zařízení“. Při vyhledávání zařízení na síti je nutné mít na počítači nastaven shodný rozsah IP adres, tj. 10.xxx.xxx.xxx, a masku 255.0.0.0. V případě, že se nepodařilo vyhledat zařízení připojená do sítě, zkontrolujte nastavení Firewallu. Vytvořte nové pravidlo pro SIMULand nebo Firewall dočasně vypněte.
- Vyberte nástroj „Projekt/Najdi zařízení“.



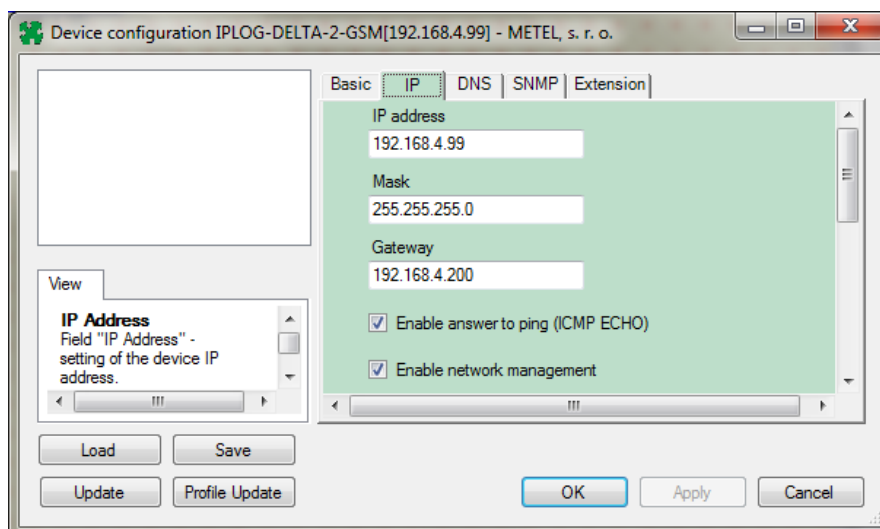
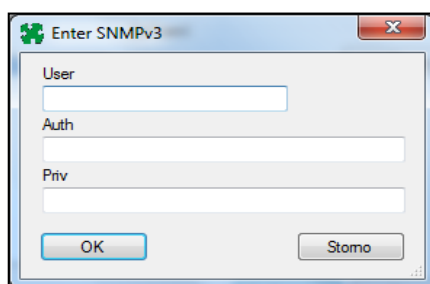
- Nalezená zařízení vložte na pracovní plochu.
- Označte levým tlačítkem iplog a pravým otevřete nabídku „Konfigurace/Online“.



- Potvrďte upozornění na nízkou bezpečnost hesla a heslo si změňte podle manuálu k aplikaci SIMULandu.



- Defaultní přihlašovací údaje: User: „master“,
Auth: „mastermaster“
Priv: „mastermaster“



- V záložce „IP“ nastavte požadovanou IP adresu, masku a gateway.
- Nově nastavené údaje uložte kliknutím na „OK“ nebo „Použít“.

Veškeré další informace týkající se managementu, nastavení BUS sběrnic a přenos kontaktů naleznete v nápovědě aplikace SIMULand a manuálu SIMULand.